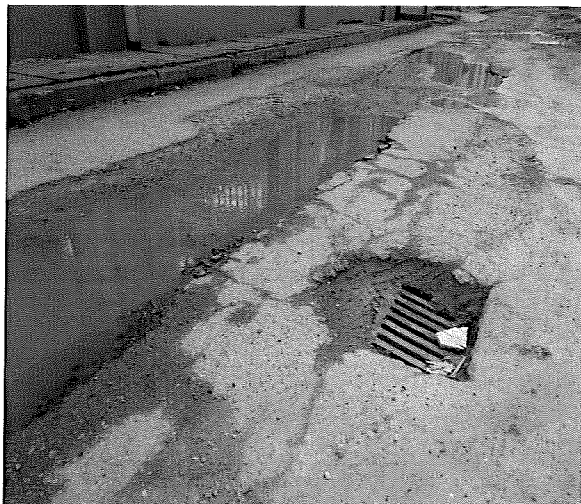


OPIS PRZEDMIOTU ZAMÓWIENIA

Celem postępowania jest wybór dostawcy prac modernizacyjnych drogi wewnętrznej ZM „Tarnów” S.A. wg. poniższych założeń:

Istniejący stan zagospodarowania terenu

Na całym odcinku droga posiada nawierzchnię betonowo-bitumiczną o szerokości od 3,60 m w najwęższym miejscu do 6,40 m w najszerszym. Od strony hali nr 1 i fragmentami od strony hali 125 pobocze z koryt kablowych betonowych przykrytych pokrywą betonową szerokości ok 1,50m. Stan istniejącej drogi: brak ciągłości nawierzchni, liczne ubytki, pozapadane, spękane i nierówne krawężniki, brak odpowiednich spadków, ogólny zły stan techniczny nie pozwalający na bezpieczne przemieszczanie się uczestników ruchu.



OK

Istniejące uzbrojenie terenu:

Uzbrojenie terenu:

- sieć kanalizacji opadowej,
- linia średniego napięcia,
- sieć ciepłownicza,

W miejscach występowania podziemnego uzbrojenia terenu należy zwrócić szczególną ostrożność w czasie wykonywania robót rozbiórkowych i ziemnych. Nie planuje się przebudowy żadnego z w/w urządzeń, konieczne będzie aby wszystkie istniejące elementy uzbrojenia drogi dostosować do poziomu nowej nawierzchni (np. włączyć studzienki rewizyjne, kratki ściekowych, itp.).

Projektowane zagospodarowanie terenu:

W zakres zamówienia wchodzi wykonanie wszystkich prac niezbędnych do prawidłowego wykonania oraz późniejszego funkcjonowania przedmiotowego zamówieniem, zgodnie z obowiązującymi przepisami.

W ramach niniejszej inwestycji przewiduje się remont drogi długości około 240 mb wraz z wjazdem do hali 125. Planowana szerokość drogi to 4,50 m. Przewidziano chodnik od strony hali nr 1 (wykonanie chodnika z wykorzystaniem istniejących kanałów kablowych). Niweleta nowo wykonywanej drogi ma nawiązywać do istniejących na terenie zakładu ciągów pieszo-jezdnymi

ZAKRES PRAC:

1) PRACE ROZBIÓRKOWE

- rozbiórka istniejących krawężników drogowych, płyt betonowych, pokryw kanału kablowego oraz innych obiektów zawężających światło drogi (przy czym wjazdy do hali 105 pozostają bez zmian, drogę przy wjazdach do tych hal zakończyć krawężnikiem drogowym na płask),
 - rozbiórka istniejącej nawierzchni,
 - rozebranie betonowych ław krawężnikowych,
 - rozebranie istniejącej podbudowy,
 - częściowe skłucie kanału kablowego,
- (uwaga: złom pozostaje własnością Inwestora),

2) ROBOTY DROGOWE

- prace pomiarowe,
- wykonanie koryta pod warstwy konstrukcyjne w miejscu planowanej drogi i wjazdu do hali 125,
- wykorzystanie istniejącego kanału kablowego – wypełnienie podbudową i zagęszczenie pod ułożenie chodnika z kostki brukowej,
- profilowanie i zagęszczenie podłoża pod warstwy konstrukcyjne nawierzchni,
- ułożenie krawężnika drogowego 15x30 cm na ławach betonowych,
- ułożenie krawężnika drogowego na płask przy wjazdach do hali 105,
- regulacja kratki ściekowych,
- regulacja pionowa studzienek dla urządzeń podziemnych (studzienki teletechniczne),
- regulacja studni kanalizacyjnych,
- ewentualna wymiana uszkodzonych kratki, pokryw studni kanalizacyjnych itp.
- wymiana wpustów rur spustowych,
- wykonanie podbudowy,
- ułożenie nawierzchni z mieszanki mineralno-bitumicznych,
- ułożenie nawierzchni chodników z kostki betonowej 6 cm,
- uporządkowanie terenu budowy.

OK

UWAGA:

- obowiązkiem wykonawcy jest zapewnienie wykonania i kierowania robotami budowlanymi przez osoby posiadające stosowne kwalifikacji i doświadczenie zawodowe, zapewnienie na terenie budowy w granicach przekazanych przez Zamawiającego należytego ładu, porządku, przestrzegania przepisów BHP, ochrony znajdujących się na terenie obiektów i sieci oraz urządzeń uzbrojenia terenu i utrzymanie ich w należytych stanie technicznym,
- wykonawca będzie stosował tylko te materiały, które spełniają wymagania ustawy Prawo Budowlane, są zgodne z polskimi normami przenoszącymi europejskie normy zharmonizowane oraz posiadają wymagane przepisami atesty i certyfikaty,
- wszystkie materiały przed wbudowaniem w obiekt należy uzgodnić z przedstawicielem Zamawiającego,
- roboty powinny być wykonane zgodnie z obowiązującymi przepisami prawa, Polskimi Normami i zgodnie ze sztuką budowlaną poszczególnych branż,
- **wykonawcy mają obowiązek zapoznać się z obecnym stanem terenu, dokonać własnych pomiarów z natury,**
- **warunkiem koniecznym przystąpienia do przedmiotowego postępowania jest przeprowadzenie wizji lokalnej,**
- gwarancja na wykonane prace modernizacyjne minimum: 36 miesięcy.



